

STORA HÄLSINGEGÅRDARS VÄG

Näsbyn et Långhed



des toits à pans coupés ou en croupe, jusqu'à neuf fenêtres sur les petits côtés et six ou sept séries de fenêtres sur les longueurs. Il y en a de nombreux exemples.

Les plus grandes fermes

C'est le paysan Olof Persson, de la ferme de Schols, à Näsbyn, qui commence les grands travaux de construction de ce village. Il a en tête les grands manoirs des patrons d'industries. En 1821, son premier bâtiment de ferme neuf est terminé. Il se distingue nettement des bâtiments jumelés archaïques des fermes alentour. La ferme de Schols sert d'inspiration à tout le village. Les plus grandes fermes sont Jon-Lars et Pallars, à Långhed, désormais classées monuments historiques et qui font partie des fermes candidates au patrimoine de l'humanité.

LES VILLAGES DE NÄSBYNN ET LÅNGHED SE TOUCHENT PRESQUE. C'est ici le centre des grands bâtiments des paysans du Hälsingland. Ici se dressent les bâtiments principaux de près de 400 mètres carrés de surface habitable et autant de surfaces non utilisées sur des moitiés d'étages et des greniers tout entiers,

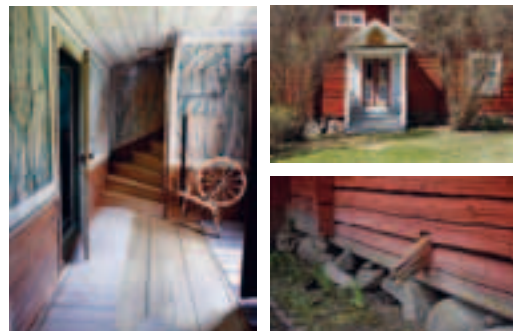
La ferme Pallars, à Långhed, et ses perrons couverts richement décorés.



Le rouge sang de bœuf et les pastels

La progression de l'âge des scieries a influencé les constructions. De nombreuses maisons ont alors été revêtues de panneaux de bois qui, vers 1900, ont été peints en couleurs pastel claires, pour accentuer encore le caractère de manoir. Dans tou-

La grande ferme du Hälsingland Jon-Lars et son grandiose perron couvert



Pallars fait partie des fermes candidates au patrimoine de l'humanité et c'est l'une des plus grandes.

te la vallée de la Voxnan, on retrouve ces bâtiments principaux de couleur pastel près des bâtiments de rondins peints en rouge, plus anciens. Les maisons étaient ornées de vérandas vitrées et de décorations de bois. Il y a peu d'endroits où l'on trouve d'aussi riches ornements de bois qu'à Alfta, écrit Fredric Bedoire. Certaines des grandes fermes, comme Jon-Lars et Ol-Svens, à Långhed, n'ont jamais été revêtues de panneaux de bois mais ont conservé les rondins bruts peints en rouge sang.

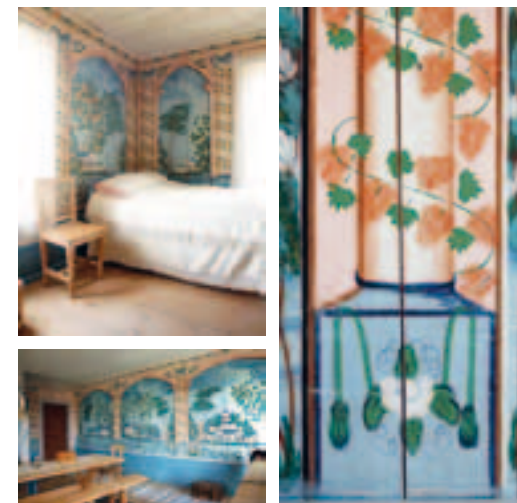
C'est la forêt qui sépare les communes

La route entre les villages de Långhed et Vängsbo traverse la forêt qui sépare les communes d'Alfta et Ovanåker. Une borne-frontière de 1927 marque la limite des communes.

 WWW.STORAHALSINGEGARDARSVAG.SE
Office de tourisme d'Alfta et Edsbyn, tél. 0271-556 61

FERMES DU HÄLSINGLAND SIGNALISÉES DANS LA COMMUNE D'OVANÅKER :

OL-ANDERS 0271-556 61	LÖKA 0271-556 49	MÅRTE 0271-205 81
--------------------------	---------------------	----------------------



Peintures typiques de la Dalécarlie que l'on retrouve dans la ferme Jon-Lars et dans les autres fermes de la commune.

La route est une voie de circulation très ancienne, mais certaines parties ont été améliorées et changées au cours des années. Sur les hauteurs, on peut admirer les grands paysages forestiers du Hälsingland et ses montagnes bleutées. Un point de vue se trouve près de Vinberg sur la rivière Voxnan et le système de lacs. D'ici, la vue vertigineuse s'étend sur la rivière et le paysage agricole.

La grande ferme Ol-Svens a conservé le bois nu.

