

STORA HÄLSINGEGÅRDARS VÄG

Gundbo et les villages environnants

DEPUIS LE VILLAGE D'ALFTA, LA ROUTE SE DIRIGE VERS LE NORD, traversant de riches contrées agricoles semées d'un grand nombre de grandes fermes bien conservées datant de la fin du XVIIIe siècle au début du XIXe. Les environnements villageois les plus précieux du point de vue de l'histoire culturelle sont Långhed et Näsbyn, mais aussi Gundbo et les villages plus à l'est. Les fermes occupent des points culminants sur les collines et les hauteurs qui dominent la sinueuse rivière Hässjaån.

Le long de la route, on aperçoit aussi un bon nombre des granges et des bâtiments de ferme du maître d'œuvre Jonas Holm des environs de 1900, combinés à des bâtiments plus an-

ciens. Jonas Holm a conféré aux grandes fermes du Hälsingland une architecture nouvelle et plus pratique. Le bâtiment de ferme, la brasserie et la grange sont devenues adjacentes, pour plus de simplicité et de rationalisation.

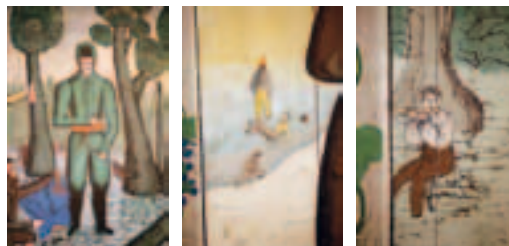
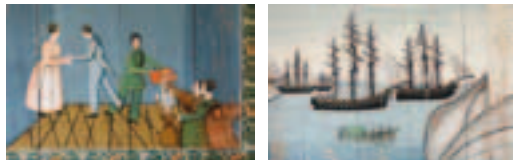
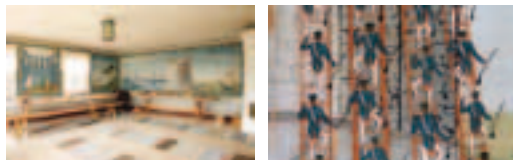
Une profusion de menuiseries et de peintures

Dans ces villages et ces parages, on trouve d'innombrables exemples d'une profusion de menuiseries et de peintures de 1850 environ provenant du canton d'Alfta. On la retrouve dans les lambeaux, les encadrements de fenêtres, les perrons couverts, les portes, les intérieurs et les meubles.

C'est à Näsbyn que se trouve la ferme Brunkes, d'où étaient originaires le maître menuisier et charbonnier Olof Brunk, celui qui a sculpté la chaire. Très tôt, les paysans du Hälsingland ornaient leurs salles et leurs maisons de peintures, de tissus et de papiers peints.

Vers la fin du XVIIIe siècle, les peintres venaient souvent de Dalécarlie pour décorer, puis au XIXe ils ont monopolisé la peinture murale du Hälsingland. Ils peignaient de couleurs vives leurs figurines vivantes, leurs grands châteaux et leurs arbres flottants. Nygårds Erik Andersson était l'un d'eux, originaire du village de Gulleråsen, à Rättvik. Il nous a laissé son autoportrait à la ferme d'Ol-Anders, modestement accolé à la cheminée. Le peintre de Rättvik Svärds Hans Ersson était un autre peintre productif qui travaillait dans ces régions. Les grappes de raisin sur des colonnes pour encadrer des panneaux décorés sont fréquentes dans les fermes.

Des peintres dalécarliens ont orné les murs et les plafonds des grandes fermes du Hälsingland.



Intérieur de la ferme de Löka

L'un des nombreux peintres anonymes de la contrée est le Peintre Bleu. Le riche patrimoine pictural des communes d'Alfta et Ovanåker a été inventorié et documenté.

La ferme du Hälsingland Löka

Sur une hauteur dans le village de Gundbo se dresse la ferme à trois bâtiments de Löka, une ferme familiale plus ancienne dont on peut retracer l'histoire jusqu'au début du XVIIe siècle. L'association d'histoire régionale d'Alfta a acheté vers 1950 cette ferme dont elle disposait depuis 1923.

La ferme se trouvait à l'origine juste au sud de l'emplacement actuel, mais vers 1840 elle a été transférée à son emplacement actuel, tout près de la rivière de Löka, qui était utilisée pour actionner les batteuses, le moulin et les teilleuses de lin. La ferme



L'emplacement en hauteur de la ferme de Löka est caractéristique

de Löka est maintenant une ferme que l'on visite et un musée d'histoire régionale comportant notamment une belle collection de textiles. La ferme est ouverte pendant les mois d'été.

Ce buffet a été fabriqué par Olof Brunk en 1811.



 WWW.STORAHALSINGEGARDARSVAG.SE
Office de tourisme d'Alfta et Edsbyn, tél. 0271-556 61

FERMES DU HÄLSINGLAND SIGNALISÉES DANS LA COMMUNE D'OVANÅKER :

OL-ANDERS
0271-556 61

LÖKA
0271-556 49

MÅRTE
0271-205 81